



ООО «ЭРА»  
390047, Россия, г. Рязань,  
ул. Новоселковская д. 17,  
тел. (4912) 24-16-00,  
e-mail: sale@era.trade, www.era.trade

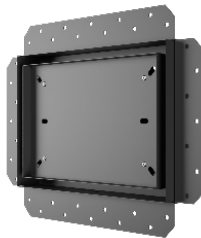
ش م م "إيرا"  
390047، روسيا، مدينة رязان، شارع  
نوفوسيلكوفسكايا، 17  
الهاتف: (4912) 24-16-00  
e-mail: sale@era.trade  
www.era.trade

ERA LLC  
390047, Novoselkovskaya street, 17,  
Ryazan city, Russia tel. (4912) 24-16-00,  
e-mail: sale@era.trade, www.era.trade

«ЭРА» ЖШҚ  
390047, Ресей, Рязань қ.,  
Новоселковская 17, тел. (4912) 24-16-00,  
e-mail: sale@era.trade, www.era.trade



модель/model  
**EXCELLENT**



модель/model  
**EXCELLENT Ceramo**

**RU** Электровентиляторы осевые каналные бытовые  
Паспорт / Инструкция по эксплуатации

**KZ** Белағаштық каналдық тұрмыстық электр желдеткіштері  
Паспорт / Қолдану бойынша нұсқаулығы

**AR** المدمج في مروحة التقسيم (مروحة محورية)  
جواز السفر / تعليمات التشغيل

**EN** Built-in partition fan (Axial fan)  
Passport / Operation instruction



Символ использования вентилятора в тропическом климате  
To identify the equipment intended to be used in countries having  
a warm damp equable climate  
Тропикалық климатта желдеткішті пайдалану символы





Благодарим за покупку нашего продукта! Пожалуйста, внимательно ознакомьтесь с инструкцией. Обратите особое внимание на требования к эксплуатации.

شكرا لك على شراء منتجاتنا!  
يرجى قراءة التعليمات بعناية. إيلاء اهتمام خاص لمتطلبات التشغيل.

Thank you for purchasing our product! Please read the instructions carefully. Pay particular attention to the operating requirements.

Біздің өнімді сатып алғаныңыз үшін рахмет! Нұсқаулықты мұқият оқып шығыңыз, пайдалану талаптарына ерекше назар аударыңыз

Русский	5
العربية	10
English	15
Қазақ	20



[www.era.trade](http://www.era.trade)

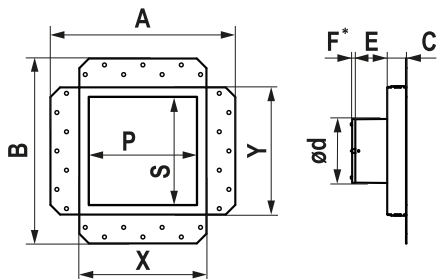


ERA TV

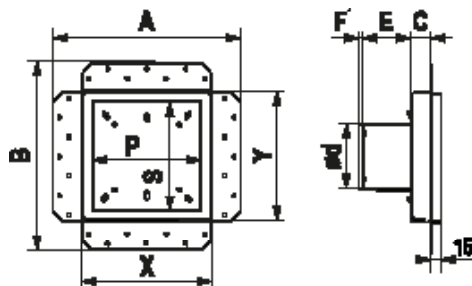


8 (800) 500-11-23

## EXCELLENT



## EXCELLENT CERAMO



Модель / Model	d	A	B	X	Y	P	S	C	E	F*
EXCELLENT 4	100	289	289	200	200	168	168	30	50	5
EXCELLENT 5	125	389	289	300	200	268	168	30	56	7
EXCELLENT CERAMO 4	100	289	289	200	200	167	167	30	74	6
EXCELLENT CERAMO 5	125	389	289	300	200	267	167	30	81	6

\* Данный размер присутствует только у вентиляторов с опцией обратный клапан

\* هذه الأبعاد متاحة فقط للمراوح مع خيار صمام عدم العودة

\* This size is present only in fans with "back flow valve" option

\* Бұл көлемдер тек қана кері клапан опциясы бар болған желдеткіштерде бар болады

## НАЗНАЧЕНИЕ

Электровентилятор осевой канальный бытовой накладной (ВОКН) предназначен для удаления неприятных запахов и лишней влаги из туалетных, ваннных комнат, а также из других небольших помещений, нуждающихся в вентиляции.



### ВНИМАНИЕ!

Прибор не предназначен для использования лицами (включая детей) с пониженными физическими, психическими или умственными способностями или при отсутствии у них опыта или знаний, если они не находятся под контролем или не проинструктированы об использовании прибора лицом, ответственным за их безопасность. Дети должны находиться под присмотром для недопущения игры с прибором.

## Требования безопасности

По типу защиты от поражения электрическим током вентиляторы относятся к приборам II класса (220-240 В ~ 50/60 Hz) по ГОСТ 30345.0-95. При подключении вентиляторов к сети переменного тока частотой 60 Hz могут изменяться технические характеристики. Уточняйте их у изготовителя. Вид климатического исполнения изделия УХЛ4 по ГОСТ 15150-69. Степень защиты оболочки электрооборудования от проникновения твердых предметов и воды в соответствии с ГОСТ 14254-2015 (IEC 60529:2013): IP24 (для моделей EXCELLENT), IP45 (для моделей EXCELLENT Ceramo). Степень IP обеспечивается при условии, что прибор установлен в положении для нормальной эксплуатации.



### ВНИМАНИЕ!

- Подключение вентиляторов производится специалистами-электриками, имеющими специальный допуск к выполняемым работам. Запрещается эксплуатация вентиляторов за пределами указанного температурного диапазона: от +1 до +40°C.
- Запрещается установка вентилятора в одну вентиляционную магистраль с дымовыводящей трубой от устройств, имеющих топливные горелки. Должны быть приняты меры предосторожности для того, чтобы избежать обратного потока газов в помещение из открытых дымоходов или приборов, сжигающих топливо. В случае обнаружения неисправностей отключить автомат (S1 в положении OFF) и вызвать электрика.
- В целях технического обслуживания или полной замены оборудования все вентиляторы должны иметь съемные крепления.



## ВНИМАНИЕ!

Все действия, связанные с подключением, настройкой, обслуживанием и ремонтом изделия производить только при снятом напряжении сети (S1 в положении OFF).

Однофазная сеть, к которой подключается вентилятор, должна соответствовать действующим нормам. Стационарная электропроводка должна быть оборудована автоматом защиты сети (S1 на схеме). Подключение необходимо осуществлять через выключатель (SA на схеме), встроенный в стационарную проводку. Зазор между контактами выключателя на всех полюсах должен быть не менее 3 мм. Перед установкой необходимо убедиться в отсутствии видимых повреждений крыльчатки, корпуса, решетки, а также в отсутствии в проточной части корпуса посторонних предметов, которые могут повредить лопасти крыльчатки.

**Перед использованием прибора обязательно ознакомьтесь с содержанием данной инструкции!**

## УСЛОВНЫЕ ОБОЗНАЧЕНИЯ ОПЦИЙ

Обозначение	Наименование
<b>C</b>	с обратным клапаном
<b>BB</b>	с двигателем на шарикоподшипниках. Гарантирует до 40 тысяч часов непрерывной работы
<b>AT</b>	с аналоговым таймером
<b>HT</b>	с датчиком влажности

Пример обозначения: EXCELLENT 4C Matt black



**Дополнительные опции могут быть комбинированы или отсутствовать.**

## ОСНОВНЫЕ ТЕХНИЧЕСКИЕ ХАРАКТЕРИСТИКИ

Характеристики	Диаметр фланца (мм)	Производительность (м <sup>3</sup> /час)	Потребляемая мощность (Вт)	Уровень шума (дБА)	Масса нетто (кг), не более
EXCELLENT 4	100	95	8	28	0,92
EXCELLENT 5	125	185	14	30	1,43
EXCELLENT Ceramo 4	100	95	8	28	1,57
EXCELLENT Ceramo 5	125	185	14	30	1,94

В таблице указаны максимальные характеристики без учета дополнительных опций (С, АТ и др.). Характеристики вентиляторов с дополнительными опциями уточняйте у производителя.

Вентиляторы предназначены для подключения к сети переменного тока напряжением 220-240 В частотой 50 Hz. Характеристики указаны при частоте переменного тока 50 Hz. Характеристики с частотой переменного тока 60 Hz уточняйте у производителя.

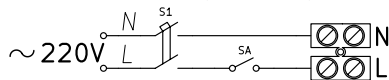
## УСТАНОВКА И ПОДГОТОВКА К РАБОТЕ

Вентиляторы EXCELLENT монтируются как с вентиляционными воздуховодами, так и самостоятельно на ровную вертикальную поверхность. Предназначены для настенного монтажа.

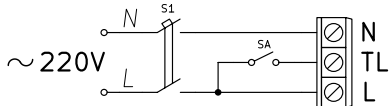
Допустимое отклонение монтажной поверхности по вертикали и горизонтали  $\pm 0,5$  мм.

### Принципиальные схемы подключения вентиляторов

**Схема 1** Подключения вентиляторов (базовая модель)

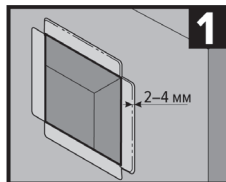


**Схема 2** Подключения вентиляторов, оснащенных опцией АТ (таймер).

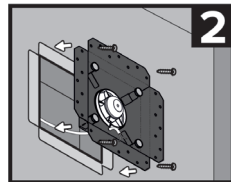


## МОНТАЖ И ПОДКЛЮЧЕНИЕ К СЕТИ МОДЕЛИ EXCELLENT

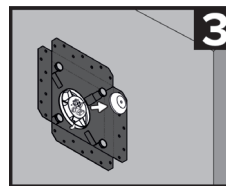
**ВНИМАНИЕ!** Перед установкой проверьте работу вентилятора.



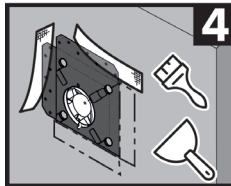
**1.** Сделайте углубление в стене на 2–4 мм для установки монтажной рамки вентилятора.



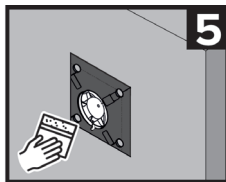
**2.** Выведите провод питания. Установите вентилятор с монтажной рамкой в углубление и закрепите корпус решетки саморезами с потайной головкой.



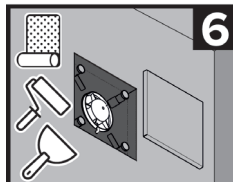
**3.** Снимите защитную крышку вентилятора, заведите провод в корпус, снимите изоляцию, вставьте в клеммник и закрепите винтами. Используйте зажим для фиксации проводов. Установите защитную крышку на место.



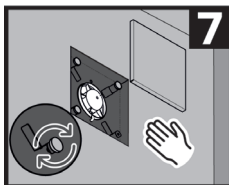
**4.** Загрунтуйте монтажную поверхность рамки. Нанесите малярную сетку, затем шпательку.



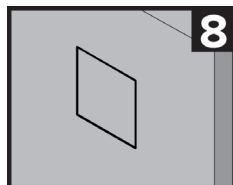
**5.** После высыхания шпатлевки отшлифуйте поверхность



**6.** Завершите отделку стен: поклейте обои, покрасьте или нанесите декоративную штукатурку. Этим же отделочным материалом можно декорировать лицевую панель



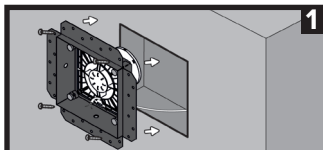
**7.** Отрегулируйте магнитные крепления, вращая их, чтобы поверхность лицевой панели была в одной плоскости со стеной.



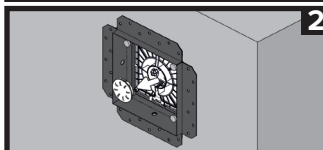
**8.** Установите лицевую панель в корпус решетки.

## МОНТАЖ И ПОДКЛЮЧЕНИЕ К СЕТИ МОДЕЛИ EXCELLENT CERAMO

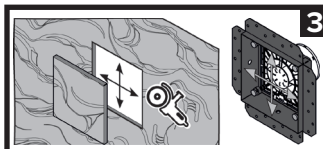
**ВНИМАНИЕ!** Перед установкой проверить работу вентилятора.



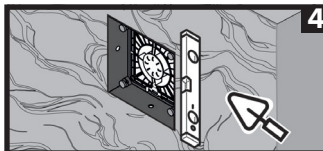
**1.** Выведите провод питания. Установите вентилятор с монтажной рамкой в отверстие и закрепите корпус решетки саморезами с потайной головкой.



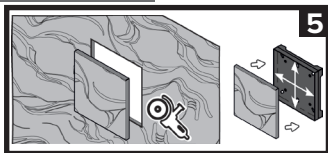
**2.** Снимите защитную крышку вентилятора, заведите провод в корпус через силиконовую втулку, снимите изоляцию, вставьте в клеммник и закрепите винтами. Используйте зажим для фиксации проводов. Установите защитную крышку на место.



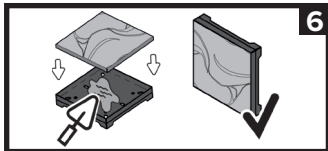
**3.** Вырежьте в финишном покрытии отверстие в размер рамки решетки. Сохраните вырезанный фрагмент, его можно будет использовать для установки (см. п. 4).



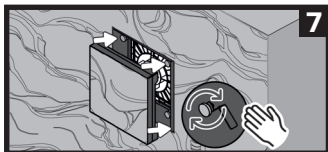
**4.** Выполните монтаж финишного покрытия с плотным прилеганием к рамке вентилятора, чтобы рамка решетки не выступала выше финишного покрытия.



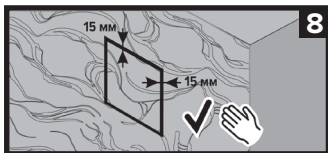
**5.** Обрежьте ранее вырезанный фрагмент финишного покрытия под размер лотка или вырежьте новый.



**6.** Нанесите клеевой состав на лоток. Приклейте заранее вырезанную часть финишного покрытия в лоток. Уберите излишки клеевого состава, которые выдавило с обратной стороны лотка (если они есть).



**7.** Установите лоток с финишным покрытием в решетку вентилятора. Если требуется, отрегулируйте вылет магнитов (вращая их), для корректировки положения центральной части решетки.



**8.** Вентилятор под плитку установлен!

## Режим работы с таймером (опция AT)

Вентилятор подключается тремя проводами, параметры сети 220-240 В, 50/60 Гц:  
 1. Фаза: на клемму «L»  
 2. Фаза: через выключатель на клемму «TL»  
 3. Нейтраль: на клемму «N»

Таймер задержки выключения работает от внешнего выключателя.

Вентилятор включается сразу после включения внешнего выключателя и работает пока он включен. После выключения внешнего выключателя, вентилятор отработает время, которое установлено на таймере и автоматически отключится.

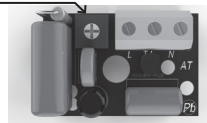
Настройка времени таймера производится регулятором TIME на плате:

— в крайнем левом положении таймер выключен,

— в крайнем правом положении время работы таймера 30 минут.

Для настройки времени таймера необходимо установить нужное положение регулятора в соответствии со шкалой регулятора.

регулятор TIME



### Техническое обслуживание:

- отключить вентилятор от сети;
- демонтировать вентилятор, открутив фиксаторы, которыми он закреплен к металлической решетке;
- в случае сильного загрязнения снять крыльчатку вентилятора;
- протереть все детали из пластмассы мягкой тканью, смоченной в мыльном растворе, не допускается попадание моющего раствора на электродвигатель;
- протереть все поверхности насухо;
- собрать вентилятор и установить на место;
- проводить техническое обслуживание не реже, чем раз в 6 месяцев;
- при видимых загрязнениях проводить техническое обслуживание чаще, чем раз в 6 месяцев

**Правила хранения и транспортировки:**

Хранить вентилятор необходимо только в упаковке предприятия-изготовителя в вентилируемом помещении при температуре от +5 до +40 °С и относительной влажности воздуха не более 80 % (при T=25 °С). Срок хранения — 5 лет с момента изготовления.

Транспортируют изделия любым видом транспорта при условии защиты потребительской или транспортной тары от прямого воздействия атмосферных осадков, отсутствия смещения транспортных мест во время транспортировки, отсутствия взаимных ударов при транспортировании и обеспечения сохранности вентиляторов. Транспортировка осуществляется в соответствии с правилами, действующими для данного вида транспорта.

**Утилизация**

Данный прибор имеет маркировку согласно европейской директиве 2012/19/EU по утилизации старых электрических и электронных приборов (waste electrical and electronic equipment — WEEE). Этой директивой определены действующие на всей территории ЕС правила приема и утилизации старых приборов.

**Срок службы:** Установленный срок службы — 5 лет. По истечении срока службы, если вентилятор не утратил свою работоспособность, вентилятор используется до выхода из строя.

**Гарантии изготовителя:**

Вентиляторы произведены ООО «ЭРА» в соответствии с ТУ 3468-001-96059883-2010, а также действующими нормами и стандартами. Производитель гарантирует нормальную работу вентилятора в течение 5 лет со дня продажи в розничной торговой сети при условии выполнения правил транспортирования, хранения, монтажа, эксплуатации и других требований настоящей инструкции. При отсутствии отметки о дате продажи, гарантийный срок исчисляется от даты изготовления.

В случае появления нарушений в работе вентилятора по вине изготовителя в течение гарантийного срока потребитель имеет право на замену вентилятора на предприятии-изготовителе при условии совпадения серийных номеров на изделии и в паспорте. Наличие фирменной заводской типовой таблички на приборе обязательно! Пожалуйста, убедитесь в ее наличии и сохраните ее на приборе в течение всего срока службы прибора.

Для подтверждения даты покупки прибора при гарантийном обслуживании или предъявлении иных предусмотренных законом требований, убедительно просим Вас сохранять документы о покупке (чек, квитанцию, иные документы, подтверждающие дату и место покупки).

**Товар соответствует требованиям:**

ТР ТС 004/2011 — «О безопасности низковольтного оборудования»;

ТР ТС 020/2011 — «Электромагнитная совместимость технических средств»;

ТР ЕАЭС 037/2016 — «Об ограничении применения опасных веществ в изделиях электротехники и радиоэлектроники».

**Декларация соответствия на ЭЛЕКТРОВЕНТИЛЯТОРЫ ОСЕВЫЕ КАНАЛЬНЫЕ БЫТОВЫЕ:** ЕАЭС N RU Д-РУ.РА07В.07029/24. Срок действия с 16.08.2024 по 12.08.2029 включительно.

**Сведения о сертификате:** Сертификат соответствия ЕАЭС RU С-РУ. HE23.В.01685/24. Срок действия с 24.01.2024 по 23.01.2029. Серия RU № 0488332. Выдан органом по сертификации продукции ООО «НЕЗАВИСИМАЯ ОЦЕНКА КАЧЕСТВА». Уникальный номер записи об аккредитации в реестре аккредитованных лиц: RA.RU.11HE23. Дата решения об аккредитации: 10.08.21.

**Расшифровка серийных номеров:** Серийный номер находится на маркировочной наклейке с характеристиками вентилятора и состоит из 10 знаков. Серийный номер читается слева направо следующим образом:

**№0000000000**

Порядковый номер изделия	
Месяц производства изделия	Год производства изделия

**Комплект поставки:**

- вентилятор в сборе
- паспорт/инструкция по эксплуатации, коробка упаковочная;

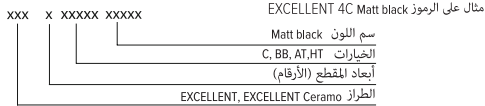
**Изготовитель / Замена производится по адресу:** ООО «ЭРА», 390047, Россия, г. Рязань, ул. Новоселковская, д. 17. Тел./факс: (4912) 24-16-00, E-mail: sale@era.trade, www.era.trade

**Спасибо, что выбрали нас!**

## رموز الخيارات

الرمز	الإسم
C	مع صمام عدم العودة
BB	مع المحرك على المدحرجات. ضمانات تصل إلى 40000 ساعة من التشغيل المستمر.
AT	مع الموقت الإلكتروني

**HT** مع مستشعر الرطوبة.  
إمكانية وجود الخيارات الإضافية أو عدمها.



## الغرض

صُممت مراوح مجاري الهواء المنزلية المبتنية على العالط لإزالة الروائح الكريهة والرطوبة الزائدة من المراحيض والحمامات. بالإضافة إلى الغرف الصغيرة الأخرى التي تحتاج إلى التهوية.

### انتباه!



الجهاز غير مخصص للاستخدام من قبل الأشخاص (بما في ذلك الأطفال) ذوي القدرات البدنية أو النفسية أو العقلية المنخفضة أو ناقصي الخبرة أو المعرفة، ما لم يتم الإشراف عليهم أو تعليمهم لاستخدام الجهاز من قبل الشخص المسؤول عن السلامة لهم.  
يجب الإشراف على الأطفال لتجنب اللعب مع الجهاز.

## متطلبات السلامة

بناءً على نوع الحماية من الصعق الكهربائي، تنتمي المراوح إلى أجهزة الفئة الثانية (220-240 فولت - 60/50 هرتز). عند توصيل المراوح بشبكة التيار المتردد بتردد 60 هرتز، قد تتغير الخصائص التقنية. يرجى التحقق منها مع الشركة المصنعة.  
فئة المناخ «معتدل البرودة» النوع «4» (NF4). درجة حماية العلب الكهربائية ضد دخول الأجسام الصلبة والماء وفقاً للمواصفة القياسية IP24 (IEC 60529:2013): IP24-2015 (IEC 60529:2013): IP45 (طرزات EXCELLENT)، IP45 (طرزات EXCELLENT Ceramo). يتم ضمان درجة الحماية IP بشرط تركيب الوحدة في الوضع المخصص للتشغيل العادي.

### انتباه!



يتم توصيل المراوح من قبل المتخصصين - الكهربائيين الحائزين على الإذن الخاص لإنجاز الأعمال .  
يمنع تشغيل المراوح خارج نطاق درجة الحرارة المحدد (من + 1 درجة مئوية إلى + 40 درجة مئوية).  
يحظر تثبيت المروحة في نفس خط المداخل مع أنبوب المداخل لتلك الأجهزة التي تحتوي على موافق الوقود.  
يجب اتخاذ الاحتياطات اللازمة لتجنب ارتداد الغازات  
إلى الغرفة من المداخل المفتوحة أو الأجهزة التي تحرق الوقود. في حالة الكشف عن الأعطال يجب إيقاف تشغيل الجهاز (S1) في وضع (OFF) واستدعاء الكهربائي.

### انتباه!



يجب تنفيذ جميع الإجراءات المتعلقة بالتوصيل والتعبير والصيانة والإصلاح للمنتج فقط عند إزالة جهد التيار الكهربائي (S1) في وضع (OFF).  
يجب أن تتوافق الشبكة أحادية الطور التي تتصل بها المروحة مع اللوائح المعمول بها. يجب أن تكون الأسلاك الكهربائية الثابتة مجهزة بحماية الشبكة التلقائية (S1) في المخطط). يجب أن يتم التوصيل عن طريق مفتاح التبديل (SA) في المخطط) المدمج مع الأسلاك. يجب أن تكون الفجوة بين جهات اتصال مفتاح التبديل على جميع الأقطاب 3 مم على الأقل. قبل التثبيت يجب عليك التأكد من عدم وجود أضرار مرئية للجينيتحات، الجسم، الشبكة، وكذلك في حالة عدم وجود الأجسام الغريبة في جسم التدفق والتي يمكن أن تلحق الضرر بريش الجينيتحات.  
قبل استخدام الجهاز، تأكد من قراءة محتويات هذا الدليل.

## التثبيت والتجهيز للعمل

## تركيب وتوصيل نموذج EXCELLENT بالشبكة

تنبيه! يرجى فحص عمل المروحة قبل التثبيت.

المواصفات نموذج	قطر المقطع (مم)	الانتاجية (م <sup>3</sup> / ساعة)	استهلاك الطاقة (واط).	مستوى الضوضاء (ديسيبل)	الوزن الصافي (كغ) ، لا أكثر من
EXCELLENT 4	100	95	8	28	0,92
EXCELLENT 5	125	185	14	30	1,43
EXCELLENT Ceramo 4	100	95	8	28	1,57
EXCELLENT Ceramo 5	125	185	14	30	1,94

من حيث الحماية من الصدمة الكهربائية، تنتمي المراوح إلى أجهزة الفئة الثانية (220-240V هرتز) وفقاً للمواصفة القياسية ГОСТ 30345.0-95.

قد تتغير الخصائص التقنية عند توصيل المراوح بشبكة تيار متردد يتردد 60 هرتز. يرجى التأكد من هذه الخصائص من الشركة المصنعة.

نوع التصميم المناخى للمنتج هو УХЛ4 وفقاً للمواصفة القياسية ГОСТ 15150-69.

درجة الحماية لغلاف المعدات الكهربائية من دخول الأجسام الصلبة والماء وفقاً للمواصفة القياسية ГОСТ 14254-2015 (IEC 60529:2013): IP24.

(EXCELLENT Ceramo 4)، IP45 (الموديلات EXCELLENT).

تتحقق درجة الحماية IP بشرط تركيب الجهاز في وضع التشغيل الطبيعي.

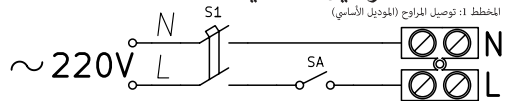
## التثبيت والتجهيز للعمل

يتم تركيب مراوح EXCELLENT سواءً مع فتحات التهوية أو بشكل منفرد على سطح رأسي مستو. وهي مصممة للتركيب على الجدار.

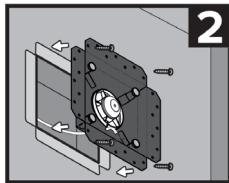
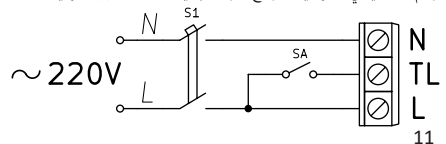
الانحراف المسموح به للسطح الخاص بالتركيب في الوضعين الأفقي والرأسي هو ±0.5 مم.

## مخططات التوصيل الأساسية

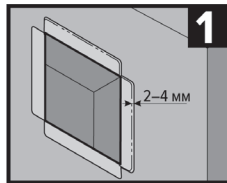
المخطط 1: توصيل المراوح (الموديل الأساسي)



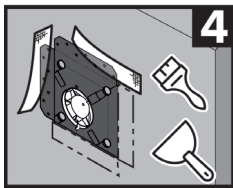
الرسم التخطيطي 2 توصيل المراوح المزودة بخيارات AT - (جهاز توقيت)



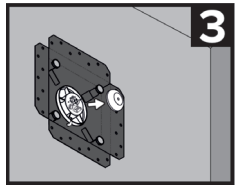
2. أخرج سلك التغذية الكهربائية. ثبت المروحة مع إطار التركيب داخل الحفرة وثبت جسم الشبكة براغي ذات رأس مخفي.



1. اصنع حفرة في الجدار بعمق 2-4 مم لتثبيت إطار تركيب المروحة.



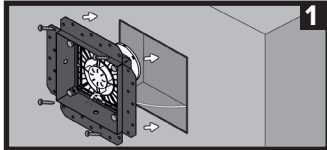
4. قم بمعالجة سطح تركيب الإطار بمادة براير (أساس). ضع شبكة التثبيت (شريط لاصق). ثم ضع المعجون (سبيس).



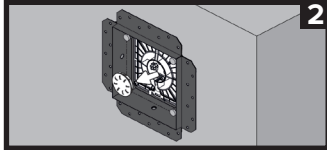
3. انزع الغطاء الواقي للمروحة، أدخل السلك إلى داخل الجسم، انزع العزل، أدخله في لوحة التوصيل (الظرفية) وثبته بالبراغي. استخدم مشبكاً لتثبيت الأسلاك. أعد تركيب الغطاء الواقي إلى مكانه.

# EXCELLENT Ceramo تركيب وتوصيل نموذج بالشبكة

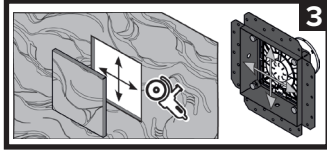
تنبيه! يرجى فحص عمل المروحة قبل التثبيت



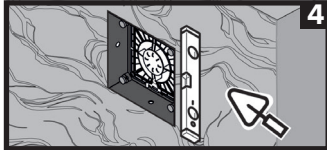
1. قم بإخراج سلك التغذية الكهربائية، ضغ المروحة مع الإطار التركيبى في الفتحة وثبت هيكل الشبكة بمسامير ذات رأس غاطسة.)



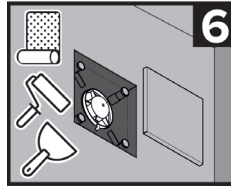
2. قم بإزالة الغطاء الواقي للمروحة، وأدخل السلك في الجسم من خلال الحلقة السيليكونية، وأزل العزل، وأدخله في لوحة التوصيل وثبته بالبراغي، استخدم المشبك لتثبيت الأسلاك، قم بإعادة تركيب الغطاء الواقي في مكانه.



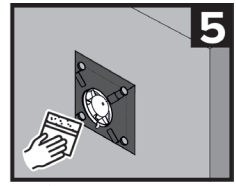
3. اقطع في الظلاء النهائي فتحة بصمغ إطار الفتحة، احتفظ بالجزء المقطوع، حيث يمكن استخدامه في عملية التركيب (انظر البند 4).



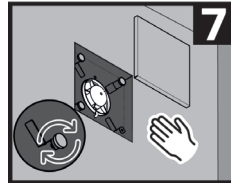
4. قم بتركيب طبقة التشطيب مع إحكام التماس مع إطار المروحة، حتى لا يبرز إطار الشبكة فوق طبقة التشطيب.



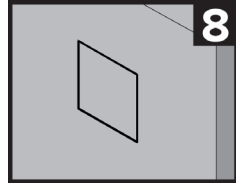
6. أكمل تشطيب الجدار: الدهان، أو لصق ورق الحائط، أو وضع اللياسة (الجبص) الزخرفية. يمكن استخدام نفس material التشطيب لتزيين اللوحة الأمامية.



5. بعد جفاف المعجون، قم بسفرة السطح.



7. اضغط مثبتات المغناطيسية بتدويرها حتى يصبح سطح اللوحة الأمامية في مستوى واحد مع الجدار.

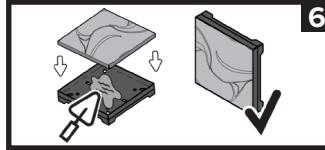


8. ثبت اللوحة الأمامية في جسم الشبكة

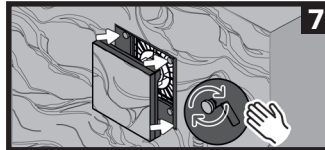
5. اقطع الجزء المقطوع مسبقاً من الطبقة النهائية لتناسب مع حجم الصبينة أو اقطع قطعة جديدة.



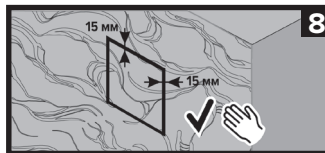
6. لصق المادة اللاصقة على الصبينة. ألصق الجزء المقطوع مسبقاً من الطبقة النهائية في الصبينة. أزل الفائض من المادة اللاصقة الذي خرج من الجانب الخلفي للصبينة (إن وُجد).



7. قم بتركيب صبينة التشطيب في مشبك التهوية. إذا لزم الأمر، اضبط بروز المغناطيسات (عن طريق تدويرها) لتصحيح وضع الجزء المركزي من المشبك.



8. تم تركيب مروحة تحت البلاط!



## وضع عمل جهاز التوقيت (الخيار AT)

المروحة متصلة بثلاثة أسلاك، معلمات الشبكة 220-240 فولت، 50/60 هرتز:

1. الطور: طرف التوصيل "L".

2. الطور: من خلال المفتاح على طرف التوصيل "TL".

3. المحايد: على طرف التوصيل "N".

يتم تشغيل جهاز توقيت إيقاف التأخير بواسطة مفتاح خارجي.

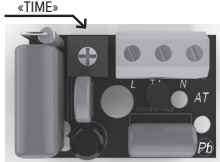
يتم تشغيل المروحة فور تشغيل المفتاح الخارجي وتعمل طالما أنها قيد التشغيل. بعد إيقاف تشغيل "لمفتاح" التأخير ستعمل المروحة في "وقت مُحدد" على جهاز التوقيت يتم تشغيلها تلقائياً.

تم إعداد ضبط وقت جهاز التوقيت بواسطة منظم "TIME" على اللوحة:

- في أقصى الموضع الأسير، تم إيقاف تشغيل جهاز التوقيت.

- في أقصى الموضع الأيمن، يكون جهاز التوقيت 30 دقيقة.

لضبط من جهاز التوقيت تحت - لى ضبط لموضع "لمتلو" للمنظم وفقاً لمقاييس المنظم.



## الصيانة

- افصل المروحة عن مصدر الطاقة.
- قم بإزالة المروحة عن طريق فك المثبتات التي تثبتها بالشبكة المعدنية؛
- امسح جميع الأجزاء البلاستيكية بقطعة قماش ناعمة مبللة بالماء والصابون. لا تدع محلول التنظيف يتلامس مع المحرك الكهربائي
- امسح جميع الأسطح حتى تجف.
- أعد تجميع المروحة وقم بتركيبها في مكانها.
- قم بإجراء الصيانة مرة واحدة على الأقل كل 6 أشهر.
- في حالة وجود تلوث ظاهر، قم بإجراء الصيانة أكثر من مرة كل 6 أشهر.

## المنتج يلبي متطلبات:

- 004/2011 TP TC - " سلامة المعدات ذات الجهد المنخفض".  
 020/2011 TP TC - " التوافق الكهرومغناطيسي للوسائل التقنية".  
 037/2016 TP EAЭС - " بشأن تقييد استخدام المواد الخطرة في منتجات الإلكترونيات الكهربائية والراديوية".

## إعلان المطابقة للمراوح الكهربائية محورية القنوات المنزلية

EAЭС N RU Д-RU.РА07.В.07029/24 فترة الصلاحية من 16/08/2024 إلى 12/08/2029 ضمناً

### معلومات حول الشهادة:

شهادة المطابقة EA3U RU C-RU.HE23.B.01685/24. فترة الصلاحية من 24/01/2024 إلى 23/01/2029. سلسلة 0488332 RU N°. صادر عن هيئة إصدار الشهادات للمنتجات التابعة لشركة ذات مسؤولية محدودة «تقييم الجودة المستقلة». الرقم الفريد لسجل الاعتماد في سجل الأشخاص المعتمدين: RA.RU.1HE23. تاريخ قرار الاعتماد: 10/08/21.

### فك تشفير الأرقام التسلسلية.

يقع الرقم التسلسلي على ملصق خصائص المروحة ويتكون من 10 أحرف. الرقم التسلسلي قراءة من اليسار إلى اليمين على النحو التالي:

**№0000000000**

الرقم التسلسلي للمنتج

شهر إنتاج المنتج

سنة إنتاج المنتج

### مجموعة التسليم

- المروحة المجمع، جواز السفر/تعليمات التشغيل
- علبة التعبئة

الشركة المصنعة: ش م م "إيرا"، 390047، روسيا، مدينة ريازان، شارع نوفوسيلكوفسكايا، 17

الهاتف / الفاكس: 24-16-00(4912)

البريد الإلكتروني: sale@era.trade

يتم الاستبدال على العنوان:

390047، روسيا، مدينة ريازان، شارع نوفوسيلكوفسكايا، 17

الهاتف / الفاكس: 24-16-00(4912)

البريد الإلكتروني: sale@era.trade

www.era.trade

## الشكر لاختياركم لنا

## قواعد التخزين والنقل

قم بتخزين المروحة فقط في عبوة الشركة المصنعة في منطقة جيدة التهوية عند درجة حرارة + 5 درجة مئوية إلى + 40 درجة مئوية ورطوبة نسبية لا تزيد عن 80% (عند T=25 درجة مئوية)، مدة الصلاحية - 5 سنوات من تاريخ الصنع.

يتم نقل المنتجات عن طريق أي نوع من وسائل النقل شريطة أن تكون حاويات المستهلك أو النقل محمية من التعرض المباشر لهطول الأمطار ولا يوجد إزاحة لأماكن النقل أثناء النقل ولا توجد صدمات متبادلة أثناء النقل بحيث يتم ضمان سلامة المرواح. يتم النقل وفقاً للقواعد المطبقة على هذا النوع من النقل.

**عمر الخدمة.** عمر الخدمة المحدد هو 5 سنوات.

## ضمان الشركة المصنعة

يتم تصنيع المرواح من قبل ش م م "إيرا" وفقاً ل 3468-001-96059883-2010 C TY بالإضافة إلى المقاييس والمعايير المعتمدة.

تضمن الشركة المصنعة التشغيل العادي للمروحة لمدة 5 سنوات من تاريخ البيع في شبكة البيع بالتجزئة، شريطة استيفاء قواعد النقل والتخزين والتكيب والتشغيل والمتطلبات الأخرى لهذا الدليل. في حالة عدم وجود علامة حول تاريخ البيع، يتم حساب فترة الضمان من تاريخ الصنع. في حالة حدوث انتهاكات في تشغيل المروحة بسبب خطأ الشركة المصنعة خلال فترة الضمان، يحق للمستهلك استبدال المروحة في الشركة المصنعة، شريطة أن تتطابق الأرقام التسلسلية على المنتج وفي جواز السفر.

وجود لوحة المصنع ذات العلامات التجارية على الجهاز إلزامي! يرجى التأكد من وجودها والاحتفاظ بها على طوال الفترة الزمنية لعمر الجهاز لتأكيد تاريخ شراء الجهاز أثناء خدمة الضمان أو المتطلبات القانونية الأخرى، نطلب منك الاحتفاظ بمستندات الشراء (الفاتورة، الإيصال، المستندات الأخرى التي تؤكد تاريخ ومكان الشراء).

## التخلص وإعادة التدوير

تم وضع العلامة على هذا الجهاز وفقاً للتوجيه الأوروبي 2012/19/EU بشأن التخلص من المعدات الكهربائية والإلكترونية القديمة (waste electrical and electronic equipment - WEEE). يحدد هذا التوجيه القواعد المطبقة في جميع أنحاء الاتحاد الأوروبي لاستلام الأجهزة القديمة والتخلص منها.

## Correct use

Axial duct domestic removable electric fan is designed to remove odors and excess moisture from toilets, bathrooms and other small rooms, required ventilation.



### Attention!

The device is not intended for use by persons (including children) with reduced physical, mental capacity, or mental abilities or lack of experience or knowledge, unless they are supervised or instructed to use the device by a person responsible for their safety. Children should be supervised to ensure that they do not play with the device.

## Safety requirements

Base on type of protection from electric shock the fans relate to the devices of class II (220-240 V ~ 50/60 Hz). When connecting the fans to the AC mains with a frequency of 60 Hz, the technical characteristics may change. Check them with the manufacturer. The climate category «moderately cold» Type «4» (NF4). Protection degree of electrical equipment enclosures against the ingress of solid objects and water in accordance with GOST 14254-2015 (IEC 60529:2013): IP24 (for EXCELLENT models), IP45 (for EXCELLENT Ceramo models). The IP rating is ensured provided the unit is installed in the position intended for normal operation.



### Attention!

- Specialists, who have a special allowance for such types of work, shall do connection of the fans to power supply. The temperature of fan exploitation cannot exceed the indicated range (from +1 °C to +40 °C).
- Avoid the installation of the fan to one ventilation main line with smoke-deflecting pipe from devices, having fuel burners. Precautions should be taken to avoid the backflow of gases into the room from open chimneys or appliances that burn fuel. In case of maintenance diagnostics, turn off the automatic breaker (S1 in OFF position) and call an electrician.
- For the purposes of maintenance or complete replacement of the equipment, all fans must have detachable fixing.



### Attention!

All actions for connection, set up, maintenance and repair of the product have to be carried out only at mains voltage removed (S1 in OFF position).

One-phase main, to which the fan is connected, must correspond to the norms in

force. Stationary electric wiring must be equipped with an automatic circuit breaker (S1 in the scheme). The connection is carried out through the switch (SA in the diagram) that is built into the stationary wiring. The gap between switch contacts at all poles must be not less than 3 mm. Before installation, it is necessary to make sure that there is no visible damage of impeller, case, grill, and the flow passage of the case has no any extraneous things, which may damage impeller blades.

**Before using the appliance please read the contents of this instruction.**

## SYMBOL LEGEND OF OPTIONS

Legend	Name
<b>C</b>	With back flow valve
<b>BB</b>	With ball bearing motor. Guarantees up to 40 000 hours of continuous operation.
<b>AT</b>	With analog timer
<b>HT</b>	With humidity sensor.

Example: EXCELLENT 4C Matt black

xxxxxx	xxxx	xxx	xxxxxx
			name of color Matt black
			options C, BB, AT, HT
			flange dimensions (fig)
			model EXCELLENT, EXCELLENT Ceramo

**Additional options can be combined or absent.**

## MAIN TECHNICAL CHARACTERISTICS

Characteristics	Flange diameter (mm)	Efficiency (m <sup>3</sup> /h)	Power consumption (W)	Noise level (dBA)	Net weight (kg), doesn't exceed
<b>EXCELLENT 4</b>	100	95	8	28	0,92
<b>EXCELLENT 5</b>	125	185	14	30	1,43
<b>EXCELLENT Ceramo 4</b>	100	95	8	28	1,57
<b>EXCELLENT Ceramo 5</b>	125	185	14	30	1,94

The table indicates the maximum specifications without considering additional options (C, AT, etc.). For specifications of fans equipped with additional options, please consult the manufacturer.

The fans are designed for connection to an alternating current (AC) power supply with a voltage of 220-240 V and a frequency of 50 Hz. The specifications are provided for an AC frequency of 50 Hz. For specifications at an AC frequency of 60 Hz, please consult the manufacturer.

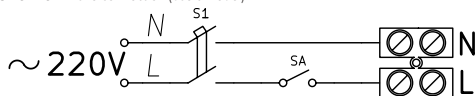
## INSTALLATION AND SET UP PROCEDURES

EXCELLENT fans can be mounted either connected to ventilation ducts or independently onto a flat vertical surface. They are designed for wall mounting.

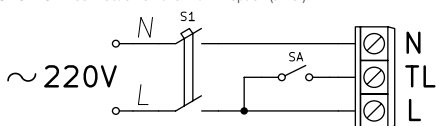
The permissible deviation of the mounting surface from vertical and horizontal planes is  $\pm 0.5$  mm.

### Schematic diagrams of fan's connection

**Scheme 1** Fans connection (basic model)

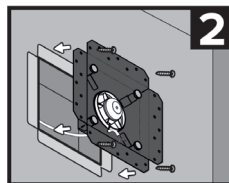
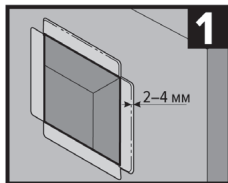


**Scheme 2** Connection of fans with AT option (timer).



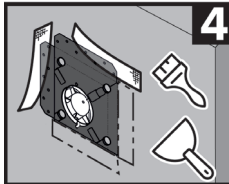
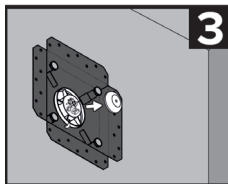
## INSTALLATION AND NETWORK CONNECTION OF THE EXCELLENT MODEL

**WARNING!** Check the fan operation before installation.



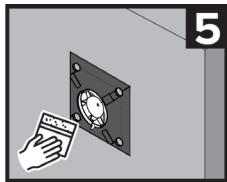
1. Create a recess in the wall, 2–4 mm deep, for installing the fan's mounting frame.

2. Run the power cable. Insert the fan with the mounting frame into the recess and secure the grille assembly using countersunk head screws.

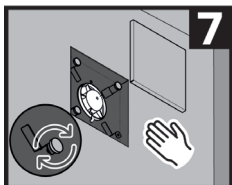


3. Remove the fan's protective cover. Feed the cable into the housing, strip the insulation, insert the wires into the terminal block, and secure them with the screws. Use the cable clamp to secure the wires. Reinstall the protective cover.

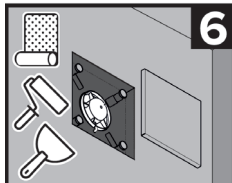
4. Apply primer to the mounting surface of the frame. Install mesh tape, then apply filler.



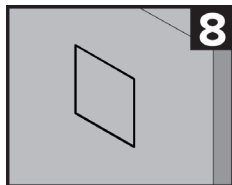
**5.** Once the filler is dry, sand the surface smooth.



**7.** Adjust the magnetic mounts by rotating them until the surface of the front panel is flush with the wall.



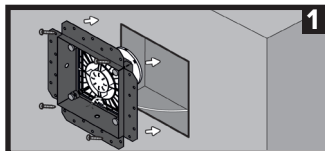
**6.** Finish the wall surface: apply wallpaper, paint, or decorative plaster. The front panel can be finished with the same material.



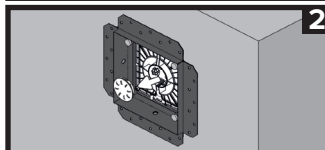
**8.** Attach the front panel to the grille assembly.

## INSTALLATION AND NETWORK CONNECTION OF THE EXCELLENT CERAMO MODEL

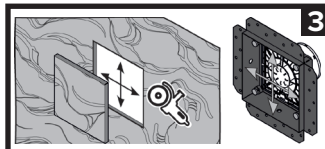
**WARNING!** Check the fan operation before installation.



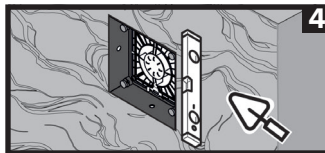
**1.** Route the power cable. Install the fan with its mounting frame into the opening and secure the grille housing using countersunk-head screws.



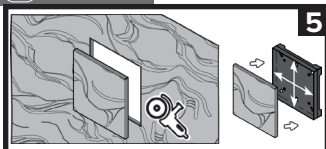
**2.** Remove the protective cover of the fan. Guide the cable into the housing through the silicone grommet, strip the insulation, insert the wires into the terminal block, and secure with screws. Use the cable clamp to secure the wires. Reinstall the protective cover.



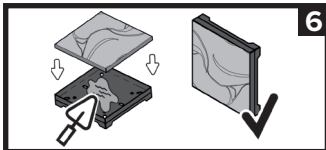
**3.** Cut an opening in the finish material to match the dimensions of the grille frame. Keep the cut-out piece, as it may be used for installation (see step 4).



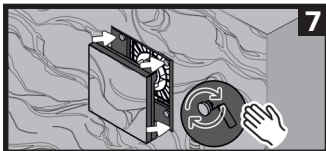
**4.** Install the finish material ensuring it fits tightly against the fan frame, so that the grille frame does not protrude above the finish surface.



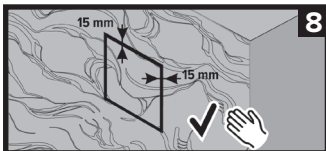
- 5** Trim the previously cut piece of finishing material to the size of the tray or cut a new one.



- 6** Apply adhesive compound to the tray. Glue the pre-cut piece of finishing material into the tray. Remove any excess adhesive compound that has squeezed out from the backside of the tray (if present).



- 7** Install the tray with the finishing material into the fan grille. If required, adjust the protrusion of the magnets (by rotating them) to correct the position of the central part of the grille.



- 8** The under-tile fan is installed!

## Timer mode (AT option)

The fan shall be connected through three wires, the network parameters shall be 220-240 V, 50/60 Hz:

1. Phase: on the L-terminal
2. Phase: via switch to the TL-terminal
3. Neutral: to the N-terminal

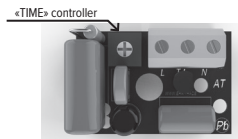
The switch-off delay timer is operated by the external breaker.

The fan is switched on immediately after switching on the external breaker and works as long as it is on. After switching off the external breaker, the fan will work for the time set on the timer and will automatically switch off.

Timer time setting is done by the «TIME» controller on board:

- in the left-most position the timer is off.
- in the right-most position the timer is set for 30 minutes.

To set the timer time you shall set the controller position according to the controller scale.



## Maintenance

- disconnect the fan from the mains;
- remove the fan by unscrewing the fasteners that secure it to the metal grille;
- in case of heavy soiling, remove the fan impeller;
- wipe all plastic components with a soft cloth soaked in soapy water, it is not allowed transfer of washing solution to the motor;
- wipe all surfaces dry;
- assemble a fan and set it in place;
- perform maintenance at least every 6 months;
- in case of visible contamination, carry out maintenance more often than once every 6 months.

### Storage and transportation

Keep the fan only in the packaging of the manufacturer in a ventilated room at a temperature of +5 °C to +40 °C and relative humidity of 80% (at T = 25 °C). Keeping time – 5 years from date of manufacture. Products transported by any transport provided consumer protection or transport container from the direct effects of rainfall, lack of bias transport places during transport, the lack of mutual physical impact during transportation and preservation of fans. Transportation is carried out in force with the rules for this transport.



### Utilization

This appliance has a label in accordance with European Directive 2012/19/EU on waste electrical and electronic appliances (waste electrical and electronic equipment – WEEE). This order acts on rules on the territory throughout the EU and recycling of old appliances.

**Service lifetime** Established service period – 5 years. After the expiration of the life time, if the fan has not lost its efficiency, the fan is used until the failure.

### Warranty

Fans are made by LLC «ERA» in accordance with applicable regulations and standards. Manufacturer guarantees the normal operation of the fan for 5 years from the date of sale in retail outlets subject to the rules of transportation, storage, installation, operation and other requirements of this instruction. In case of absence of the date of sale, the warranty period will be computed from the date of manufacture.

In case of finding failures in the work of the fan on the fault of manufacturer during the warranty period the consumer has the right to replace the fan in the factory that is the same serial numbers on the product and in the passport. An availability of branded factory nameplate on the device is required! Please make sure it is available and store it on the device during its lifetime.

To confirm the date of purchase for warranty service or presentation of other legal requirements urge you need to retain proof of purchase (cheque, receipt, and other documents confirming the date and place of purchase).

### The good meets the requirements:

TR CU 004/2011 – «About safety of low voltage equipment»;

TR CU 020/2011 – «Electromagnetic compatibility of technical devices»;

EAEU 037/2016 – «On the Restriction of the Use of Hazardous Substances in Electrical Products and Radio Electronics»

### Declaration of Conformity for domestic axial duct electric fans

EAEU N RU Д-РУ.PA07.B.07029/24. Validity period from 16.08.2024 till 12.08.2029.

### Evidence about certificate:

The EAEU Certificate of Conformity RU C-RU.HE23.B.01685/24. The validity period is from 24.01.2024 to 23.01.2029. Series RU No. 0488332. Issued by the product certification body LLC «NEZAVISIMAYA OTSENKA KACHESTVA». Unique accreditation record number in the register of accredited persons: RA.RU.11HE23. Date of the decision on accreditation: 10.08.21.

**The decryption of serial numbers.** The serial number is located on the label with the characteristics of fan and consists of 10 characters. The serial number is read from left to right, as follows:

**№0000000000**

Serial number		
Month of manufacture		
Year of manufacture		

### Delivery set

- the assembled fan
- passport/operation instruction, box packaging

**Manufacturer / Replacement will be made at the following address:** ERA LLC, 390047, Novoselkovskaya street, 17, Ryazan city, Russia, tel. (4912) 24-16-00, e-mail: sale@era.trade, www.era.trade

**Thank you for choosing us!**



## НЕГІЗГІ ТЕХНИКАЛЫҚ МӘЛІМЕТТЕРІ

Сипаттамалары	Ернемек диаметрі (мм)	Өнімділігі (м³/час)	Тұтынатын қуаты (Вт)	Шуыл деңгейі (дБА)	Нetto салмағы (кг), артық емес
EXCELLENT 4	100	95	8	28	0,92
EXCELLENT 5	125	185	14	30	1,43
EXCELLENT Ceramo 4	100	95	8	28	1,57
EXCELLENT Ceramo 5	125	185	14	30	1,94

Кестеде қосымша опциялар (С, АТ және т.б.) есепке алынбаған максималды сипаттамалар көрсетілген. Қосымша опциялары бар желдеткіштердің сипаттамаларын өндірушіден тексеріп алыңыз.

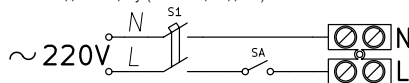
Желдеткіштер 220-240 V айнымалы ток желісіне 50 Hz жиілікте қосылуға арналған. Сипаттамалар айнымалы токтың жиілігі 50 Hz болғанда көрсетілген. Айнымалы ток жиілігі 60 Hz болғандағы сипаттамаларды өндірушіден нақтылап алыңыз.

### ҚҰРАСТЫРЫП ОРНАТУ МЕН ІСКЕ ҚОСУ ҮШІН ДАЙЫНДАУ

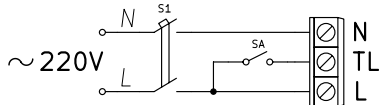
Желдеткіштері желдету ауа өткізгіштерімен және дербес түрде орнатылып қойыла алынады. Желдеткіштері қабырғаларға орнату үшін мақсатталған. Орнатылатын монтаждық үстілердің тік және көлденең бағыттары бойынша ұйғарынды ауытқу аумағы:  $\pm 0,5$  мм.

#### Желдеткіштерін қосу бойынша негізгі схемалары

**1ші схема** Желдеткіш қосу (базалық модель)

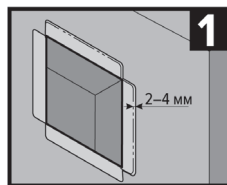


**2ші схема** АТ опциясымен жабдықталған желдеткіштерді қосу (таймер)

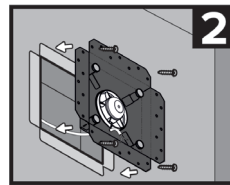


## EXCELLENT МОДЕЛІН ОРНАТУ ЖӘНЕ ЖЕЛІГЕ ҚОСУ

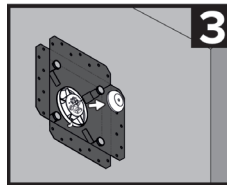
**НАЗАР АУДАРЫҢЫЗ!** Орнатпас бұрын желдеткіштің жұмыс істеуін тексеріңіз.



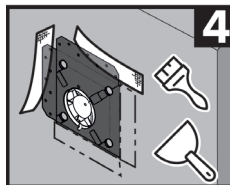
**1.** Желдеткіштің монтаждауыш рама-сын орнату үшін қабырғада 2–4 мм тереңдіктегі ойықты жасаңыз.



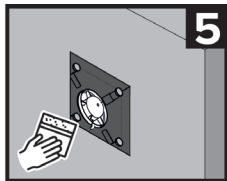
**2.** Электр қуатының сымдарын шығарыңыз. Монтаждауыш рама-сын бар желдеткішті ойыққа орнатып, торлы қақпақ корпусын жасырын бас бол-малы бұрандалармен бекітіңіз.



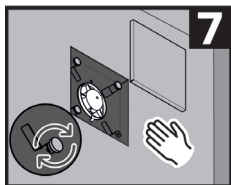
**3.** Желдеткіштің қорғаныш қақпағын алып, сымды корпуске енгізіңіз. Оқшаулағышты алып, клеммалық блокқа салып, бұрандалармен бекітіңіз. Сымдарды бекіту үшін қысқышты пайдаланыңыз. Қорғаныш қақпағын орнына қойыңыз.



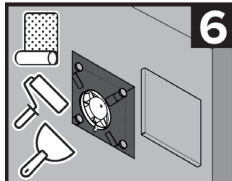
**4.** Раманың монтаждауыш бетін грунт-таңыз. Содан кейін бояу торын, артын-нан пастаны (сылақ) жағыңыз.



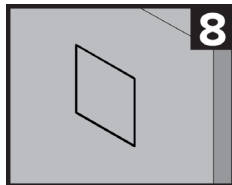
**5.** Паста (сылақ) кепкеннен кейін бетті тегістеңіз (немесе: зерделеңіз).



**7.** Алдыңғы панельдің беті қабырғамен бір деңгейде болуы үшін магниттік бекіткіштерді айналдырып, реттеңіз.



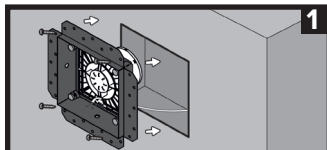
**6.** Қабырғаның соңғы әрлеуін орындаңыз: дубалжапырақтар тартыңыз, бояңыз немесе әрлеу сылақшасын жағыңыз. Алдыңғы панельді де осы әрлеу материалдарымен безендіруге болады.



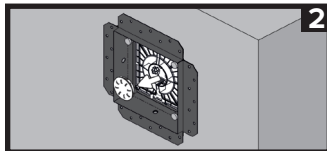
**8.** Алдыңғы панельді торлы қақпақ корпусына орнатыңыз.

## EXCELLENT CERAMO МОДЕЛІН ОРНАТУ ЖӘНЕ ЖЕЛІГЕ ҚОСУ

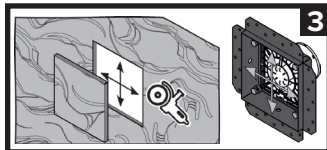
**НАЗАР АУДАРЫҢЫЗ!** Орнатпас бұрын желдеткіштің жұмыс істеуін тексеріңіз.



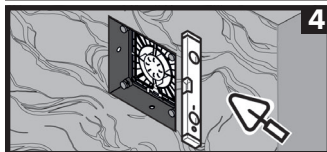
**1.** Электр қуатының сымдарын шығарыңыз. Орнату рамасымен желдеткішті тесікке орнатып, тордың корпусын жасырын бас деңгейлі шу-руптармен бекітіңіз.



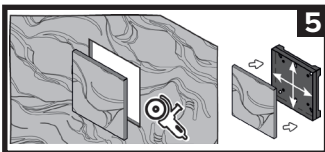
**2.** Желдеткіштің қорғағыш қақпағын алып тастаңыз, сымды силикон түтікшесі арқылы корпуске енгізіп, оқшаулауды алып, қысқышқа салып, бұрандалармен бекітіңіз. Сымдарды бекіту үшін қысқышты пайдаланыңыз. Қорғағыш қақпақты орнына қойыңыз.



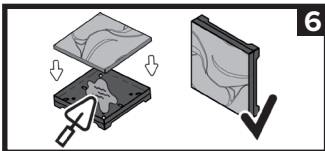
**3.** Өңдеу қабатында тор рамасының өлшеміне тесік кесіңіз. Кесілген бөлікті сақтаңыз, оны кейін орнатуға пайдалануға болады (4-тармақты қараңыз).



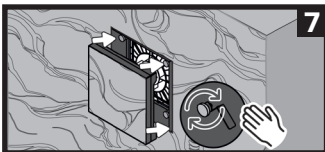
**4.** Өңдеу қабатын желдеткіш рамасына тығыз жабыстырып орнатыңыз, тор рамасының өңдеу қабатынан жоғары шығып тұрмауын қамтамасыз етіңіз.



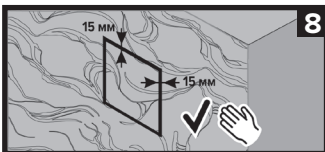
**5** Алдын ала кесілген өңдеу қабатының бөлігін науа өлшеміне қарай кесіңіз немесе жаңасын кесіңіз.



**6** Желімді құрамын науаға жағыңыз. Алдын ала дайындалған өңдеу қабатының бөлігін науаға желімденіңіз. Науаның артқы жағынан сығып шыққан артық желімді (егер бар болса) тазалаңыз.



**7** Өңдеу қабаты бар науаны желдеткіш торына орнатыңыз. Қажет болса, тордың орталық бөлігінің орнын реттеу үшін магниттердің шығуын (оларды бұрап) реттеңіз.



**8** Плитка астына орнатылатын желдеткіш орнатылды!

## Таймермен жұмыс істеу режимі (АТ опциясы)

Желдеткіш үш сым арқылы қосылады, желі параметрлері 220-240 V, 50/60 Hz:

1. Фаза: «L» клеммасына
2. Фаза: ажыратқыш арқылы «TL» клеммасына
3. Нейтраль: «N» клеммасына

Өшіруді кідірту таймері сыртқы ажыратқыш арқылы жұмыс істейді.

Желдеткіш сыртқы ажыратқышты қосқанда бірден қосылады және ол қосылу тұрғанда жұмыс істейді. Сыртқы ажыратқышты өшірген соң, желдеткіш таймерде көрсетілген уақытқа дейін жұмыс істейді де, автоматты түрде сөнеді.

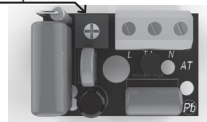
Таймер уақытын баптау платадағы «TIME» реттегіші арқылы жүзеге асады:

- сол жақ шетте тұрған таймер сөндірілуі.

- оң жақ шетте тұрған таймердің жұмыс уақыты 30 минут.

Таймер уақытын баптау үшін реттегішті реттегіш шкаласына сәйкес қажет күйге қою керек.

«TIME» реттегіші



## Техникалық жұмыстарды өткізу бойынша нұсқаулар

- желдеткішті электр жүйесінен ажыратыңыз;
- желдеткішті металл торға бекітетін бекіткіштерді бұрап алу арқылы алыңыз;
- қатты кірленген жағдайда желдеткіштің қалақты дөңгелегін шығарып алыңыз;
- пластмассадан жасалған барлық бөлшектерін сабын ерітіндісінде суланған жұмсақ шүберекпен сүртіп алыңыз, жуу ерітіндісінің электр қозғалтқышына түсуін болдырмаңыз;
- барлық үстілерді әбден құрғатып сүртіңіз;
- желдеткішті қайта құрастырып алып, орнына орнатыңыз.
- кем дегенде 6 айда бір рет техникалық қызмет көрсету;
- көрінетін ластану кезінде техникалық қызмет көрсету 6 айда бір реттен жиі жүргізіледі.

## Сақтау мен тасымалдау шарттары

Желдеткіш тек қана шығарушының орамасы мен қорабына салынып, желдетілетін және температурасы +5°C тен +40°C дейін болған және салыстырмады ылғалдылығы 80 % аспайтын (T=25°C болғанда) бөлмеде сақталуы керек. Сақтау мерзімі – шығарылған күнінен бастап 5 жыл. Бұйымдарды, тұтынушылық немесе тасымалдау ыдысы тікелей атмосфералық әсерлері мен жауын-шашынның түсуінен қорғау шарты орындалғанда, тасымалдау уақытында тасымалдау орынның жылжып кетуіне жол берілмегенінде, тасымалдау барысында бір-біріне соғылып қалмауы мен желдеткіштердің бұзылмай сақталуы қамтамасыз етілгенде көліктердің әр түрі арқылы тасымалдауға болады. Тасымалдау қолданылатын көлік түрі үшін күште болған ережелеріне сай өткізіледі.



## Кәдеге жарату

Бұл бұйым ескі электрикалық және электроникалық бұйымдарды кәдеге жарату бойынша 2012/19/EU Еуропалық директивасына сай белгіленген (waste electrical and electronic equipment – WEEE). Осы директива арқылы бүкіл Еуропа Одағы аумағында күште болған ескі бұйымдарды кәдеге жарату бойынша қабылдау ережелері белгіленген.

**Қызмет мерзімі** Белгіленген қызмет мерзімі - 5 жыл. Қызмет мерзімі аяқталғаннан кейін желдеткіш жұмыс қабілеттігінен айырылмаса, онда істен шыққанға дейін қолданыла береді.

## Шығарушының кепілдемелері

Желдеткіштер «ЭРА» компаниясы арқылы ТУ 3468-001-96059883-2010 талаптарына, қолдануда болған нормалар мен стандарттарына сай шығарылған.

Шығарушы тарабынан, тасымалдау, сақтау, құрастырып орнату монтажи, іске қосып қолдану және осы нұсқаулықтың басқа шарттары мен талаптары орындалғанда бөлшек сауда жерлерінде сатып алынғаннан күннен бастап 5 жыл бойы қалыпты түрде жұмыс істеуін кепіл етіледі. Сату күні туралы белгісі жоқ болған жағдайда кепілдеме етілетін гарантиялық мерзімі шығарылған күнінен басталып саналатын болады.

Кепілдеме етілетін уақыт ішінде шығарушы тарабынан жасалған қателер арқылы пайда болатын ақаулықтар арқылы желдеткіш жұмысының бұзылуы пайда болса, тұтынушыға, желдеткіштің шығарушы зауытында, бұйымдағы және бұйым паспортындағы сериялық нөмірі бірдей болғанда, ауыстырылып берілуі тиіс.

Бұйымда міндетті түрде зауыттық тақташасында бар болуы тиіс! Бұйымыңызда осы тақташасының бар болуын тексеріп, оны бұйымның бүкіл қызмет мерзімі бойынша бұйымда сақтап жүріңіз.

Кепілдеме мерзімі бар болғанда бұйымды сатып алу күні мен уақытын дәлелдейтін растау қағаз-құжаттарын алу үшін немесе заң бойынша қарастырылған басқа талаптарды қойғанда сатып алу бойынша қағаз-құжаттарды сақтап жүруіңізді өтініміз (чек, түбіртек, сатып алу уақыты мен жерін растайтын басқа қағаз-құжаттар).

24

## Тауар сәйкес дайындалады:

КО ТР 004/2011 – «Төмен вольтті жабдықтардың қауіпсіздігі туралы»;  
КО ТР 020/2011 – «Техникалық құралдардың электромагниттік үйлесімділігі»;  
ТР ЕАЭС 037/2016 – «Электротехника және радиоэлектроника өнімдерінде қауіпті заттарды қолданудағы шектеу туралы».

## Сәйкестік туралы декларация:

ЕАЭС N RU Д-РУ.РА07.В.07029/24. Жарамдылық мерзімі 16.08.2024 ж. бастап 12.08.2029 ж. дейін қамтиды.

## Сертификат туралы мәлімет:

ЕАЭС RU С-РУ.НЕ23.В.01685/24 сәйкестік сертификаты. Қолданыс мерзімі 24.01.2024 - 23.01.2029 аралығында. Сериясы RU N° 0488332. «НЕЗАВИСИМАЯ ОЦЕНКА КАЧЕСТВА» ЖШҚ өнімді сертификаттау органы берген. Аккредиттелген тұлғалар тізіліміндегі аккредиттеу туралы жазбаның бірегей нөмірі: RA.RU.11HE23. Аккредиттеу турал шешім күні: 10.08.21.

## Сериялық нөмірлерді таратып жазу.

Сериялық нөмір желдеткіштің сипаттамасы көрсетілген таңбалау жапсырмасында орналасқан және 10 белгіден тұрады. Сериялық нөмір солдан оңға қарай келесі тәртіп бойынша оқылады:

**№0000000000**

Бұйымның реттік нөмірі
Бұйымның өндірілген айы
Бұйымның өндірілген жылы

## Жеткізу/сату көлемі

- жиналып қойылған желдеткіш
- бұйым паспорты мен қолдану бойынша нұсқаулық;
- орама қорабы;

**Дайындаушы / Бұйымның ауыстырылып берілетін жері:** «ЭРА» ЖШҚ 390047, Ресей, Рязань қ., Новоселковская 17, тел. (4912) 24-16-00, e-mail: sale@era.trade, www.era.trade

**Бізді таңдағаныңыз үшін рахмет!**

## Возможные неполадки и способы их устранения

المشاكل المحتملة وطرق إصلاحها / Possible problems and solutions / Мүмкін болатын ақаулар және оларды жою тәсілдері.

Неисправности/ العطل / Malfunction / Ақаулық	Вероятная причина/ السبب المحتمل / Probable cause / Ықтимал себебі	Способ устранения/ طريقة الإصلاح / Remedy/ Жою тәсілі
<p>При подключении к сети вентилятор не вращается, не реагирует на органы управления. عند التوصيل بالتيار الكهربائي، لا تدور المروحة ولا تستجيب لعناصر التحكم When connected to the power grid, the fan does not rotate, does not respond to controls. Желіге қосылған кезде желдеткіш айналмайды, басқару органдарына әсер етпейді.</p>	<p>Не подключена питающая сеть. شبكة إمدادات الطاقة غير متصلة The mains supply is not connected. Қоректендіргіш желі қосылмаған.</p>	<p>Необходимо обратиться к специалисту يجب الاتصال بالمختص It is necessary to consult a specialist. Маманға жүгіну қажет.</p>
	<p>Неисправность во внутреннем подключении. عطل في التوصيل الداخلي Internal connection fault. Ішкі қосылудағы ақаулық.</p>	
<p>Низкий расход воздуха. انخفاض استهلاك الهواء Low air flow. Төмен ауа шығыны.</p>	<p>Засорена система вентиляции. نظام التهوية مسدود The ventilation system is clogged. Желдету жүйесі ластанған.</p>	<p>Очистите систему вентиляции. تنظيف نظام التهوية Clean the ventilation system./ Желдету жүйесін тазалаңыз.</p>
<p>Повышенный шум или вибрация. زيادة الضوضاء أو الاهتزاز Increased noise or vibration. Жоғары шу немесе діріл.</p>	<p>Засорена крыльчатка. الجنيحات مسدودة The impeller is blocked. Қанатша ластанған.</p>	<p>Очистите крыльчатку. تنظيف الجنيحات Clean the impeller. Қанатшаны тазалаңыз.</p>
	<p>Вентилятор не закреплен или неверно смонтирован. المروحة ليست ثابتة أو مثبتة بشكل غير صحيح The fan is not fixed or incorrectly mounted. Желдеткіш бекітілмеген немесе дұрыс орнатылмаған.</p>	<p>Устраните ошибку монтажа. إصلاح خطأ التركيب Correct the installation error. Монтаждау қатесін жойыңыз.</p>
	<p>Засорена система вентиляции. نظام التهوية مسدود The ventilation system is clogged. Желдету жүйесі ластанған.</p>	<p>Очистите систему вентиляции. تنظيف نظام التهوية Clean the ventilation system. Желдету жүйесін тазалаңыз.</p>



**ВНИМАНИЕ!** Вентилятор и вспомогательное контролирующее оборудование должно быть изолировано от электропитания во время установки и/или обслуживания.  
انتباه!

يجب عزل المروحة ومعدات المراقبة المساعدة عن مصدر الطاقة أثناء التركيب و / أو الصيانة

**ATTENTION!** The fan and the service controlling equipment has to be isolated from power supply during the installation time and service.

**САҚТАНДЫРУ!** Желдеткіш пен көмекші тексергіш құрылғысы құрастырып монтаждау және/немесе күту уақытында электр қуат көзінен ажыратылып қойылуы қажет.





**Свидетельство о приемке / شهادة القبول / Approval certificate / Қабылдау бойынша құжаттама**

Вентилятор признан годным к эксплуатации / تم الاعتراف بالمروحة على أنها مناسبة للتشغيل / The fan is recognized suitable for operation / Желдеткіш қолдану үшін жарамды болады деп бағаланған

**Продан / بيعت / Sold / Сатылды**

Наименование предприятия торговли, штамп магазина:

اسم الشركة التجارية ، ختم المتجر

Name of company, shop stamp / Сату орынның аты, дүкен мөрі

Серийный номер: \_\_\_\_\_

الرقم التسلسلي / Serial number / Сериялық нөмірі

Дата продажи \_\_\_\_\_

تاريخ البيع / Sale date / Сату уақыты

Дата изготовления: \_\_\_\_\_

تاريخ الصنع / Date manufacture / Шығарылған уақыты

Отметка контроля: \_\_\_\_\_

علامة الفحص / Mark of Quality Department / Техникалық бақылау бөлімінің белгісі

ООО «ЭРА» сохраняет за собой право вносить изменения без уведомления. / تحتفظ ش م م "إيرا" بالحق في إجراء التغييرات دون سابق إنذار. / «ЭРА» ЖШҚ ешбір хабарлама бермей отыра өзгертулерді енгізуге құқылы / ERA LLC reserves the right to make changes without notification /